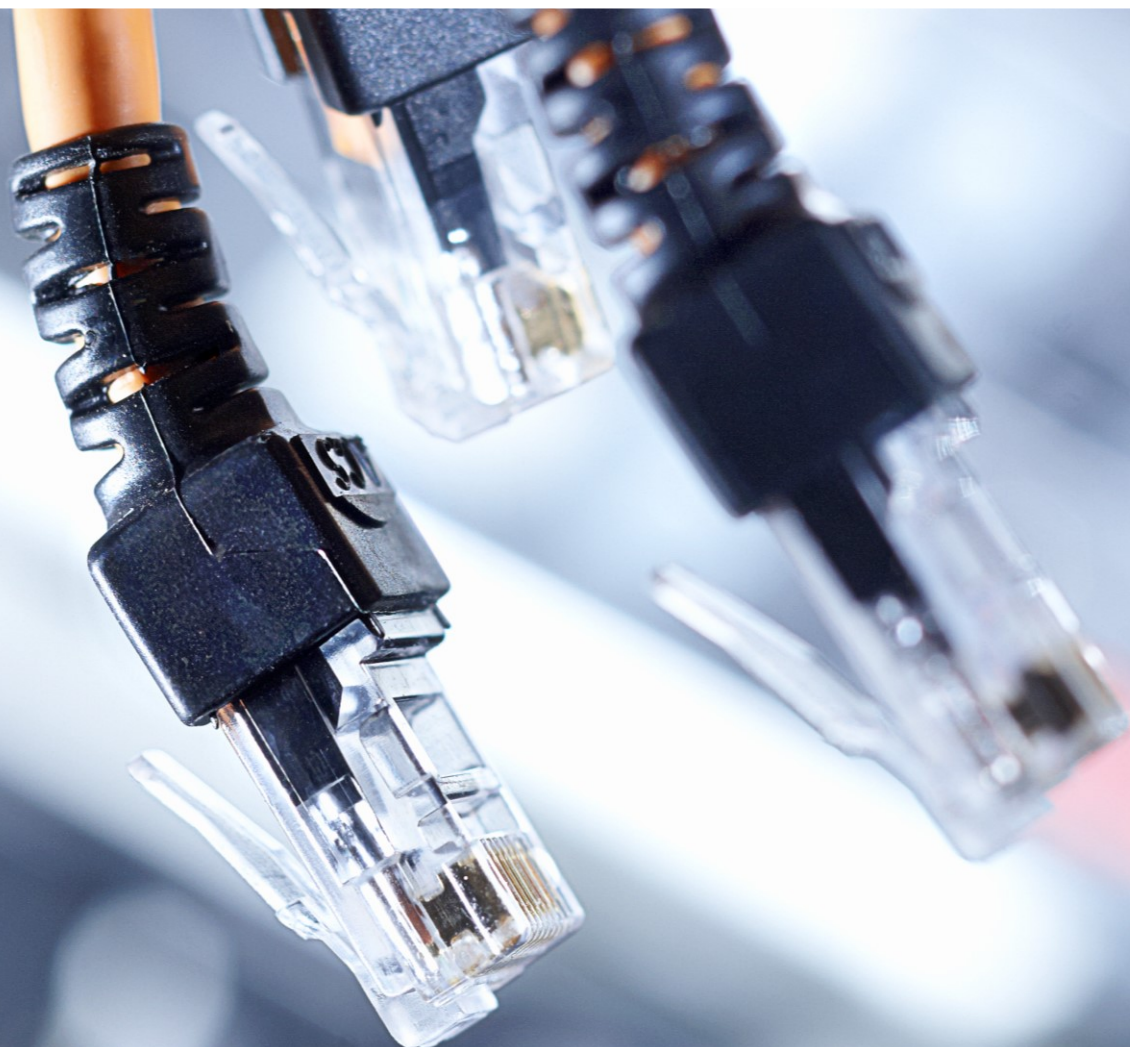


Årsrapport for  
Statens It

Marts 2015

20  
14



# Indhold

---

<b>1. Påtegning af det samlede regnskab</b>	<b>3</b>
<b>2. Beretning</b>	<b>4</b>
2.1 Præsentation af virksomheden	4
2.1.1 Mission og vision	4
2.1.2 Opgaver	5
2.1.3 Hovedkonti	5
2.2 Virksomhedens omfang	5
2.3 Årets faglige resultater	6
2.4 Årets økonomiske resultat	8
2.5 Opgaver og ressourcer	11
2.6 Målrapportering	11
2.6.1 Målrapportering 1. del: Oversigt over årets resultatopfyldelse	11
2.6.2 Målrapportering 2. del: Uddybende analyser og vurderinger	12
2.7 Redegørelse for reservation	16
2.8 Forventninger til det kommende år	16
<b>3. Regnskab</b>	<b>17</b>
3.1 Anvendt regnskabspraksis	17
3.2 Resultatopgørelse mv.	17
3.2.1 Resultatdisponering	19
3.3 Balancen	20
3.3.1 Balancens aktiver	20
3.3.2 Balancens passiver	20
3.4 Egenkapitalforklaring	22
3.5 Likviditet og låneramme	22
3.6 Opfølgning på lønsumsloft	23
3.7 Bevillingsregnskabet	23
<b>4. Bilag 24</b>	
4.1 Noter til resultatopgørelse og balance	24
4.2 Opfølgning på resultatkontrakt	28

---

# 1. Påtegning af det samlede regnskab

---

Formålet med årsrapporten er at give et retvisende billede af virksomhedens økonomiske og faglige resultater. Det betyder, at Statens It i årsrapporten redegør for målopfyldelse, det medgåede ressourceforbrug, finansiering samt aktiver og forpligtelser. For at styrke økonomi- og resultatstyringen er fokus i årsrapporten lagt på afrapporteringen af årets faglige og finansielle resultater.

Årsrapporten indeholder virksomhedens påtegning af det samlede regnskab.

For de hovedkonti, der udgør virksomhedens drift, indeholder årsrapporten endvidere virksomhedens regnskabsmæssige forklaringer.

---

Årsrapporten omfatter den hovedkonto på finansloven, som Statens It, CVR-nr. 31786401, er ansvarlig for: § 07.17.01. Statens It, herunder de regnskabsmæssige forklaringer, som skal tilgå Rigsrevisionen i forbindelse med bevillingskontrollen for 2014.

## **Påtegning**

Det tilkendegives hermed:

1. at årsrapporten er rigtig, dvs. at årsrapporten ikke indeholder væsentlige fejlinformationer eller udeladelser, herunder at målopstillingen og målrapporteringen i årsrapporten er fyldestgørende,
2. at de dispositioner, som er omfattet af regnskabsaflæggelsen, er i overensstemmelse med meddelte bevillinger, love og andre forskrifter samt med indgåede aftaler og sædvanlig praksis, og
3. at der er etableret forretningsgange, der sikrer en økonomisk hensigtsmæssig forvaltning af de midler og ved driften af de institutioner, der er omfattet af årsrapporten.

København, den 13/3-2015

---

Direktør Michael Ørnø  
Statens It

---

Direktør Niels Gotfredsen  
Moderniseringsstyrelsen

---

Departementschef Martin Præstegaard  
Finansministeriets departement

## 2. Beretning

---

Formålet med beretningen er at give en kortfattet beskrivelse af Statens It og regnskabsårets faglige og finansielle resultater. Endvidere behandles der i beretningen eventuelle væsentlige forhold, der har påvirket eller forventes at påvirke virksomhedens aktiviteter og forhold.

---

### 2.1 Præsentation af virksomheden

Statens It er en styrelse under Finansministeriet af bevillingstypen statsvirksomhed. Statens It varetager hovedparten af opgaverne vedrørende administrativ it, it-infrastruktur og kommunikationstjenester samt en række opgaver vedrørende drift, vedligehold og brugeradministration af fag-it for otte ministerområder (Beskæftigelsesministeriet, Erhvervs- og Vækstministeriet, Finansministeriet, Klima-, Energi- og Bygningsministeriet, Kulturministeriet, Miljøministeriet, Ministeriet for By, Bolig og Landdistrikter samt Uddannelses- og Forskningsministeriet).

Derudover varetager Statens It en række opgaver for enkelte institutioner. Det drejer sig om institutioner under Forsvarsministeriet (Center for Cybersikkerhed), Justitsministeriet (Center for Beredskab), Undervisningsministeriet (Evalueringsinstituttet og Styrelsen for It og Læring) samt Økonomi- og Indenrigsministeriet (Det Økonomiske Råd og Danmarks Statistik). Statens It varetager endvidere en række opgaver for Statens Byggeforskningsinstitut og ATP-Udbetaling Danmark.

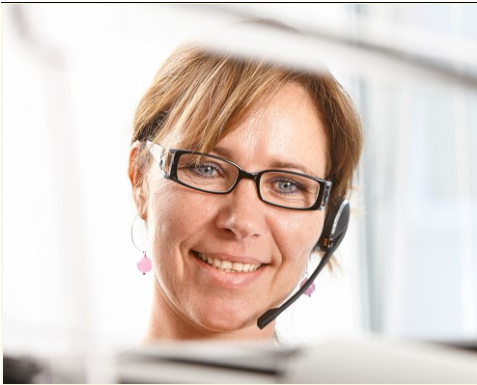
Samlet set servicerer Statens It ca. 10.000 brugere.

#### 2.1.1 Mission og vision

Statens It's mission og vision er et fælles strategisk udgangspunkt for hele Finansministeriets koncern.

Finansministeriets mission er at give regeringen det bedst mulige grundlag for at føre en sund økonomisk politik, der styrker vækst og produktivitet samt sikrer effektivisering af den offentlige sektor.





Finansministeriets vision er at være et analytisk kraftcenter, udfordre og udvikle det fulde potentiale i medarbejderne og skabe fremtidens topledere.

Finansministeriet skal agere som én koncern og være rollemodel for effektivisering, drift og udvikling af den offentlige sektor i Danmark.

For Statens It indebærer denne mission og vision, at styrelsen - som professionel it-organisation - skal optræde som rollemodel for og bidragsyder til fornyelse og effektivisering i den offentlige sektor. Dette sker blandt andet ved at sikre en mere omkostningseffektiv it-drift og forbedret kvalitet af services til kunder og brugere. Effektiviseringerne skal blandt andet sikres ved, at Statens It er et analytisk kraftcenter i forhold til at levere it-drift bedre og billigere.

### 2.1.2 Opgaver

Med teknisk og organisatorisk konsolidering vil Statens It både sikre en mere omkostningseffektiv drift samt forbedret kvalitet af services til kunder og brugere. Statens It skal udvikle it-tjenester, som skaber værdi hos kunderne, og Statens It skal være en central aktør i udbredelsen og driften af fælles løsninger. Samtidig skal Statens It levere it-drift til konkurrencedygtige priser. Det drejer sig både om den insourcete drift og besparelser på den outsourcete drift.

Ligeledes skal Statens It give kunderne de bedste forudsætninger for omkostningsbevidst styring af udgifterne til it-drift. Herved skabes der den rette incitamentsstruktur til optimering af it-driften og grundlaget for bedre udnyttelse af de anvendte ressourcer. Ud over at levere it-drift bedre og billigere, er det vigtigt, at Statens It kan tilbyde medarbejderne et attraktivt og innovativt it-udviklingsmiljø med stærke faglige miljøer og mulighed for specialisering.

### 2.1.3 Hovedkonti

Statens It er ansvarlig for hovedkonto § 07.17.01.

## 2.2 Virksomhedens omfang

Statens It er en statsvirksomhed, hvis primære finansiering er baseret på salg af varer og tjenesteydelser, mens bevillinger udgør en mindre andel af indtægtsgrundlaget. Statens It's udgifter består primært af personaleudgifter, it-tjenesteydelser samt anlægsrelaterede udgifter. Personaleudgifter og it-tjenesteydelser udgør hver især ca. en tredjedel af de samlede udgifter. Anlægsrelaterede udgifter til bl.a. af- og nedskrivninger samt renteudgifter udgør ca. en femtedel af de samlede udgifter.

**Tabel 1**  
**Statens It's samlede aktivitet**

	mio. kr.	FL+TB 2014	Regnskab
<b>Drift</b>	Udgifter	381,5	381,4
	Indtægter	-351,7	-341,2

Anm.: Statens It har ingen administrerede ordninger og ingen anlægsbevilling.  
 Kilde: SKS

## 2.3 Årets faglige resultater

I det følgende berettes om de faglige resultater, Statens It har opnået i 2014. Den indgåede resultatkontrakt for 2014 mellem Statens It og Moderniseringsstyrelsen har været styrende herfor.

### *Mere stabil drift og modning af ITIL-processerne<sup>1</sup>*

Det er helt centralt for Statens It at levere stabil drift til kunderne. Målt på tilgængelighed på systemerne samt antallet af incidents (dvs. it-problemer), herunder kritiske incidents, er der sket en stabilisering af driften gennem de seneste år. Således er antallet af kritiske incidents (prioritet 1-incidents) samlet set faldet med 63 pct. fra 2013 til 2014. Faldet i kritiske incidents vidner om en mere stabil drift. Der afrapporteres yderligere på dette i afsnit 2.6 Målrapporing, hvor de væsentligste KPI'er (Key Performance Indicators) gennemgås.

En af de faktorer, der i høj grad har medvirket til en mere stabil drift, er implementeringen af den standardiserede Statens it-arbejdsplads, der er en langt bedre, mere tidssvarende og stabil driftsplatform. Samtidig er projektet vedrørende konsolidering af servere, storage og netværk afsluttet i 2014. Statens It er således færdig med de to store og grundlæggende konsolideringsprojekter, som har været forudsætningen for en mere ensartet og omkostningseffektiv it-drift. Begge projekter berøres nærmere i afsnit 2.6 Målrapporing.

En anden årsag til stabiliseringen af driften er, at Statens It i 2014 har arbejdet videre med ITIL-processerne. Med styrkelsen af ITIL-processerne er Statens It både blevet bedre til at forhindre, at incidents opstår, ligesom de kan løses hurtigere. Et eksempel på dette er problem management-processen, hvor grundige analyser og en metodisk tilgang skaber langtidsholdbare resultater og hjælper til, at Statens It kan være proaktiv og løbende forbedre driften. Ligeledes er change-processen ved at blive yderligere modnet, og der er i 2014 sat fokus på kvaliteten af de ændringer, der gennemføres. Derudover er implementeringen af 'capacity'-processen igangsat i 2014, hvilket bidrager til en mere moden håndtering af de centrale infrastrukturmiljøer. Samtidig er driftscenteret for alvor kommet på plads i 2014. Driftscenteret overvåger driften hos kunderne og håndterer i den forbindelse knap 30 alarmer om ugen bl.a. vedrørende diskkapacitet. Driftscenteret er med de proaktive handlinger med til at forhindre, at incidents opstår.

<sup>1</sup> ITIL er en best practice-metode til at strukturere it-arbejdet i en organisation. ITIL udgør grundlaget for alle processerne i Statens It som eksempelvis change-processen, capacity-processen og problem management-processen.



Der har dog også været driftsmæssige udfordringer i 2014. Det gælder særligt i forhold til den første version af den virtuelle it-arbejdsplads kaldet webkontoret. Med webkontoret har brugerne adgang til en række af deres it-værktøjer fra både arbejdscomputer og privat udstyr såvel som mobile enheder. På grund af udfordringerne med webkontoret er der i 2014 udviklet en ny version af webkontoret kaldet Virtuel it-arbejdsplads. Anden version af den virtuelle it-arbejdsplads er i 2014 testet hos de første kunder. Testen viste bedre performance på den virtuelle it-arbejdsplads, og den vil i 2015 erstatte webkontoret.

#### *Fælles tjenester*

Statens It har i 2014 sat yderligere fokus på udviklingen af fælles offentlige tjenester på tværs af kundekredsen. De fælles tjenester er med til at udnytte potentialet ved at være en tværministeriel it-driftsleverandør, idet kunderne kan dele eksempelvis driftsinfrastrukturen og dermed spare på bl.a. serverressourcerne. Dette er eksempelvis tilfældet på messaging (kommunikation) og fjernprint, som Statens It er begyndt at tilbyde som services i 2014. På samme måde tog Statens It allerede i 2013 de første skridt i forhold til en cloudbaseret ESDH-løsning, som der løbende forventes nye kunder på. Derudover er Filkassen lanceret i 2014, som et værktøj til at dele og synkronisere dokumenter og mapper. Filkassen lever op til dansk lovgivning om sikker opbevaring af data. Udover at tilbyde Filkassen inden for Statens It's kundekreds, er der også koblet eksterne kunder på løsningen.

#### *Informationssikkerhed*

Statens It har i 2014 udviklet sin kapabilitet på informationssikkerhedsområdet. I februar opnåede Statens It således ISO27001-certificering, og processen frem mod certificeringen har medført mere fokus på standardiserede processer og efterlevelse heraf. To årlige opfølgingsaudits sikrer, at dette fokus fastholdes. Samtidig har konsolideringsprojekterne medvirket til at højne sikkerheden. Eksempelvis har implementeringen af Statens it-arbejdsplads gjort det muligt at rulle kritiske sikkerhedsopdateringer ud til samtlige ca. 10.000 brugere inden for to dage. Endvidere er der gennemført to eksterne tekniske sikkerhedstests, som har bidraget til at løfte den tekniske sikkerhed markant på Statens it-arbejdsplads. Derudover har konsolideringen af netværket betydet, at al netværkstrafik internt såvel som eksternt sker gennem det centrale netværk i datacentret.

Informationssikkerhedsdagsordenen spiller en stadig større rolle, og Statens It har i 2014 oplevet en stigning på 52 pct. i antallet af sikkerhedsrelaterede incidents sammenlignet med året før. Af de sikkerhedsrelaterede incidents er en stor del af forebyggende karakter, således at egentlige sikkerhedshændelser undgås. Statens It er eksempelvis blevet bedre til at identificere uautoriseret udstyr på netværket, så det kan afkobles med det samme. Ligeledes håndterer postserverne ca. 45 millioner mails pr. år, hvoraf ca. 20 millioner mails stoppes, fordi det er spam og/eller indeholder virus/malware.

Informationssikkerhedsområdet vil også i de kommende år være et vigtigt fokusområde, hvor Statens It i samarbejde med kunderne, Rigsrevisionen, Finansministeriets Koncernrevision og Digitaliseringsstyrelsens it-tilsyn vil sikre løbende forbedringer.

#### *Nye kunder*

Den øgede standardisering og mere stabile drift har også betydet, at Statens It i 2014 har kunnet in-source driftsopgaver fra tre nye kunder. Således leverer Statens It nu den standardiserede Statens it-arbejdsplads til Center for Cybersikkerhed under Forsvarsministeriet samt til Innovationsfonden, der blev etableret i 2014 som et uafhængigt organ under Uddannelses- og Forskningsministeriet. Dertil

kommer Undervisningsministeriet, som siden 1. oktober har fået driftet en række interne systemer hos Statens It – et samarbejde som udvides i 2015.

#### *Ny strategi for 2015-2018*

Med afslutningen af konsolideringsprojekterne aftalte Statens It og kunderne, at tiden var moden til at igangsætte en strategiproces for Statens It's udvikling. På den baggrund gennemførte Rambøll Management Consulting i starten af 2014 en strategisk analyse af Statens It. Analysen havde til formål at undersøge, hvordan et samlet statsligt it-fællesskab burde se ud, hvis man skulle skabe det i dag, og den strategiske analyse etablerede en ramme for det fremadrettede arbejde med strategien for 2015-2018.

I løbet af efteråret har Statens It i samarbejde med kunderne arbejdet videre med at formulere en strategi for 2015-2018. Der har således været afholdt strategiseminarer i Kundestrategisk forum, ligesom der er blevet nedsat tre arbejdsgrupper, som har bidraget med input. Strategien samt fire nye pejlemærker godkendes af Kundestrategisk forum primo 2015, hvorefter Statens It vil påbegynde implementeringen.

En af de konklusioner, som blev draget på baggrund af den strategiske analyse, var, at Statens It fremadrettet i højere grad skal agere som en intern it-driftsafdeling i staten end en traditionel kommerciel ekstern leverandør. Der blev derfor gennemført en omorganisering og redefinering af roller, og der blev i den forbindelse etableret en it-driftspartnerrolle. It-driftspartnerne skal tættere på kundernes forretning og være med til at rådgive og vejlede kunderne. It-driftspartnerne er således en del af governancestrukturen, som allerede i 2013 blev udvidet med fire komiteer, og som skal være med til at sikre bedre og tættere dialog med kunderne.

#### *Personaletilpasning*

Statens It gennemførte i foråret 2014 en personaletilpasning. Personaletilpasningen var dels et resultat af faldende volumener og dermed faldende indtægter som følge af nedlæggelsen af Integrationsministeriet. Dels var den en konsekvens af afslutningen på konsolideringsprojekterne og indfrielsen af deres business cases. Personaletilpasningen omfattede 20 medarbejdere og tre ledere inklusiv frivillige fratrædelser. På baggrund af personaletilpasningen blev der gennemført en mindre organisationsændring i foråret 2014.

## 2.4 Årets økonomiske resultat

Beretningen om årets økonomiske resultat indeholder en oversigt over Statens It's økonomiske hoved- og nøgletal. I afsnittet indgår en vurdering af, hvorledes årets økonomiske resultat er opnået, herunder særligt væsentlige begivenheder, der har haft indflydelse herpå. Endvidere indgår der en vurdering af årets resultat set i forhold til det forventede ved udarbejdelsen af grundbudget 2014 og finanslov 2014, tillige med forventninger til 2015 baseret på bidrag til grundbudget 2015.

Statens It's resultat for 2014 viser et underskud på 10,4 mio. kr., som finansieres af overført overskud. Resultatet forklares nærmere nedenfor.

Der er realiseret færre indtægter fra brug af den standardiserede Statens it-arbejdsplads end forventet i grundbudgettet. Dette skyldes, at kunderne har nedbragt antallet af computere pr. bruger hurtigere end ventet. Denne nedbringelse har ligeledes justeret forventningerne til indtægter i 2015. Derud-



over har der været et underskud på Statens kommunikationsplatform (SKP) grundet lavere brugertilslutning end forudsat i business casen. SKP forventes udfaset ved udgangen af første kvartal 2015. Ydermere har en revidering af betalingsmodellen for de koncernfælles funktioner bevirket en meromkostning for Statens It.

Modsatrettet har projektet vedrørende konsolidering af servere, storage og netværk introduceret den mest energieffektive afkøling inden for serverteknologi. Projektet har udvist højere besparelse på strømforbrug til datacentre end forventet ved grundbudget 2014. Endvidere har der blandt andet på grund af faldende indtægter været behov for en personaletilpasning. Tilpasningen har i 2014 dels givet afledte besparelser på de lønrelaterede forpligtelser, men også bevirket en meromkostning til hensættelse af rådighedsløn. I 2015 vil tilpasningen have fuld effekt på de direkte lønomkostninger. Endelig er der foretaget en justering af den anvendte afskrivningsperiode for de indkøbte computere, således at afskrivningsperioden svarer til den tekniske levetid samt den kontraktregulerede udskiftningsfrekvens.

På baggrund heraf anses resultatet for 2014 som tilfredsstillende, idet underskuddet primært skyldes faktorer som ikke ventes fremadrettet. Dette er derfor også afspejlet i grundbudgettet for 2015, hvor der er budgetteret med et overskud på 3,0 mio. kr.

I tabel 2 ”Økonomiske regnskabs- og nøgletal for Statens It”. En detaljeret gennemgang af regnskabstallene findes i kapitel 3 Regnskab.

Bevillingsandelen er faldet fra 17,2 pct. til 8,0 pct., hvilket skyldes, at konsolideringsprojekterne i 2014 var i sin afsluttende fase og bevillingsbehovet derfor ikke var så stort i 2014.

Der har været et fald i lånerammens udnyttelsesgrad fra 79,1 pct. til 69,5 pct.. Dette skyldes, at der afskrives fuldt ud på bærbare computere og datacenter, samt større reinvesteringer af disse først er planlagt i 2016-2018.

Faldet i årsværk skyldes ophør af midlertidige stillinger samt ovennævnte personaletilpasningsrunde i 2014.

Der ses en marginal stigning i lønomkostningsandelen, som afspejler, at de bevillinger, der har været til implementeringsomkostninger, har været faldende siden 2012. Endvidere ses en afhængighed mellem ordinære driftsudgifter og ordinære driftsindtægter, da de falder i samme takt. Dette understøtter, at den marginale stigning i lønomkostningsandelen skyldes et fald i finansiering til omkostningerne til implementerings- og konsolideringsprojekter.

**Tabel 2**  
**Økonomiske hoved- og nøgletal for Statens It**

(mio. kr.)	2012	2013	2014
<b>Resultatopgørelse</b>			
<b>Ordinære driftsindtægter</b>	<b>-438,6</b>	<b>-409,7</b>	<b>-370,6</b>
- Heraf indtægtsført bevilling	-389,0	-70,4	-29,8
- Heraf eksterne indtægter	-49,6	-339,3	-340,8
<b>Ordinære driftsomkostninger</b>	<b>428,1</b>	<b>395,4</b>	<b>341,9</b>
- Heraf personaleomkostninger	131,6	135,6	127,8
- Heraf af- og nedskrivninger	75,6	80,2	67,6
- Heraf øvrige omkostninger	220,8	179,6	146,4
<b>Resultat af ordinær drift</b>	<b>-10,5</b>	<b>-14,3</b>	<b>-28,7</b>
Resultat før finansielle poster	-4,5	10,1	1,7
<b>Årets resultat</b>	<b>2,8</b>	<b>18,3</b>	<b>10,4</b>
<b>Balance</b>			
- Anlægsaktiver	152,8	154,2	118,1
- Omsætningsaktiver	60,4	55,9	131,4
- Egenkapital	-41,7	-36,5	-30,1
- Langfristet gæld	-139,0	-152,2	-129,7
- Kortfristet gæld	-79,1	-78,4	-60,2
Lånerammen	185,0	195,0	170,0
Træk på lånerammen	152,8	154,2	118,1
<b>Finansielle nøgletal</b>			
Udnyttelsesgrad af lånerammen	82,6 %	79,1 %	69,5 %
Negativ udsvingsrate	1,4	1,1	0,7
Overskudsgrad <sup>1</sup>	-0,6 %	-4,5 %	-2,8 %
Bevillingsandel <sup>1</sup>	88,1 %	17,2 %	8,0 %
<b>Personaleoplysninger</b>			
Antal årsværk	235,7	251,2	235,2
Årsværkspris (mio. kr.)	0,6	0,5	0,5
Lønomsætningsandel <sup>1</sup>	30,0 %	33,1 %	34,4 %
Lønsumsloft	-	-	-
Lønforbrug (mio. kr.)	131,1	135,1	127,2

Anm.: Grundet afrunding i tabellen kan der være mindre difference ved sammentælling.

Egenkapitalen ultimo 2014 i tabellen afviger fra "tabel 7 Balance" pr. 31.12.2014, idet likviditetsreguleringen på 4,0 mio. kr. vedr. kontoændring, som er bogført i 2015, medregnes i ultimosaldoen, for at opnå overensstemmelse med bevillingsafregningen.

Kilde: Statens Koncernsystem (SKS)

## 2.5 Opgaver og ressourcer

Afsnittet har til formål at beskrive virksomhedens opgaver og ressourceforbrug på disse. Rapporteringen omfatter hele virksomheden og struktureres efter specifikationen af opgaver i finansloven, jf. tabel 6 i finanslovens anmærkninger under § 07.17.01. Statens It.

Tabel 3 viser årets regnskabsmæssige underskud i 2014 på 10,4 mio. kr. Underskuddet omtales i afsnit 2.4 Årets økonomiske resultat. Omkostninger og øvrige indtægter i tabellen er fordelt efter Statens It's organisering og opgavevaretagelse, idet registreringsrammen først fra 2015 understøtter opgavedimensionen direkte. Den indtægtsførte bevilling er allokeret i forhold til at kunne afspejle årets resultat på formål.

Hovedopgaven *Hjælpefunktioner samt generel ledelse og administration* er indregnet med 48,9 mio. kr. i omkostninger for betaling af koncernfælles funktioner til Moderniseringsstyrelsen samt omkostninger for direktionen og andre omkostninger relateret til den samlede virksomhed.

**Tabel 3**  
Sammenfatning af økonomi for Statens Its opgaver

Mio. kr.	Indtægtsført bevilling	Øvrige indtægter	Omkostninger	Andel af årets resultat
0. Hjælpefunktioner samt generelt ledelse og administration	-2,2	-43,7	48,9	3,0
1. It drift	-12,7	-152,1	170,0	5,2
2. Service og support	-3,6	-24,7	27,7	-0,7
3. It organisering	-5,4	-91,8	102,6	5,4
4. It harmonisering	-5,9	-28,8	32,2	-2,5
<b>I alt</b>	<b>-29,8</b>	<b>-341,2</b>	<b>381,4</b>	<b>10,4</b>

Anm.: Årets nedjustering af de lønrelaterede forpligtelser er indeholdt i 0. *Hjælpefunktioner samt generelt ledelse og administration*.

Kilde: Statens Koncernsystem (SKS)

## 2.6 Målrapportering

Afsnittet er opdelt i to dele. Første del omfatter alle mål og resultatkrav, der er aftalt med eller fastsat af en anden part end virksomheden selv. I tabel 4 fremgår den realiserede målopfyldelse. I anden del analyseres udvalgte mål mere dybdegående, herunder en analyse af årsagen til, om et mål er opfyldt eller ikke er opfyldt.

### 2.6.1 Målrapportering 1. del: Oversigt over årets resultatopfyldelse

Resultatkontrakten for 2014 indeholder 29 resultatkrav fordelt på fem overordnede kategorier:

#### 1. Strategiske mål

2. Centrale projekter
3. Key Performance Indicators (KPI'er)
4. KPI'ere der bidrager til koncernfælles mål
5. Regnskabet's rigtighed

I 2014 er 22 resultatkrav opfyldt, 3 er delvist opfyldt og 4 er ikke opfyldt. Nedenfor fremgår den overordnede målrapportering for resultatkontrakten for 2014.

Samlet set vurderer Statens It, at målopfyldelsen for året er tilfredsstillende.

<b>Tabel 4</b>					
<b>Årets målopfyldelse</b>					
<b>Resultatkrav</b>	<b>Samlet antal mål</b>	<b>Opfyldte mål</b>	<b>Delvist opfyldte mål</b>	<b>Ikke opfyldte mål</b>	<b>Udgåede mål</b>
A.1-A.5: Strategiske mål	5	4	1	0	0
A.6-A.7: Centrale projekter	2	2	0	0	0
B.1-B.16 Key Performance Indicators	16	13	0	3	0
C.1-C.5: Mål om god økonomistyring	5	2	2	1	0
D.1: Regnskabet's rigtighed	1	1	0	0	0
<b>Samlet opfyldelse</b>	<b>29</b>	<b>22</b>	<b>3</b>	<b>4</b>	<b>0</b>

Kilde: Resultatkontrakt 2014

### 2.6.2 Målrapportering 2. del: Uddybende analyser og vurderinger

Nedenfor foretages der uddybende analyser af udvalgte resultatkrav med fokus på de resultatkrav, der vedrører de centrale mål og strategiske projekter (mål A.1-A.7) samt de centrale KPI'er vedrørende henholdsvis driften (B.1-B.6), brugertilfredshed (B.9 og B.10), kundeprojekterne (B.11-B.13) og den aktivitetsbaserede afregning (B.16).

#### *Kunde- og brugertilfredshed (A.1, B.9 og B.10)*

Statens It skal være en attraktiv leverandør med tilfredse kunder, og en høj tilfredshed er afgørende for Statens It's legitimitet. Der er i 2014 gennemført tre kundetilfredshedsundersøgelser (mål A.1). Alle tre undersøgelser viser fremgang i forhold til de foregående år, og tilfredsheden er steget til 3,5 (på en skala fra 1 til 5). Målet var på 3,7, og denne del af målet er således delvist opfyldt.

Der er fortsat relativt stor spredning mellem de enkelte ministerområder. Således giver den mest tilfredse kunde karakteren 4,3, mens den mindst tilfredse kunde giver karakteren 3,0. Der er sket en generel stigning i kundetilfredsheden på alle parametre, men det er især tilfredsheden med driftsstabiliteten, der er steget markant – fra 2,6 i 2012 til 3,7 i 2014.

Statens It har i 2014 endvidere målt kundernes tilfredshed med de fire komiteer vedr. informations-sikkerhed, teknologi, aftaler og kontrakter samt økonomi, der blev oprettet i efteråret 2013 som en del af den udvidede governancestruktur for at sikre bedre kundeinddragelse og dialog mellem Statens It og kunderne. På spørgsmål om blandt andet udbyttet og relevansen af møderne har kunderne udtrykt en gennemsnitlig tilfredshed på 3,9 (skala fra 1 til 5). Målet var på 3,5, og denne del af målet er således opfyldt.

Samlet set er mål A.1 delvist opfyldt.

Der er i 2014 foretaget to typer af brugertilfredshedsundersøgelser. Den ene er en løbende undersøgelse af brugernes tilfredshed i forbindelse med sagsløsningen af de cirka 79.000 henvendelser vedr. it-bestillinger og it-problemer, som Statens It modtog i 2014 (KPI B.9). Undersøgelsen viste en gennemsnitlig tilfredshed på 4,3 (skala fra 1 til 5).

Målet var at opnå en tilfredshed på 3,8, og KPI B.9 er således opfyldt.

Den anden undersøgelse er en mere generel undersøgelse foretaget blandt alle Statens It's brugere i slutningen af 2014 (KPI B.10). Denne viste en gennemsnitlig tilfredshed på 3,8 (skala 1-5). Der er således sket en fremgang fra 2013, hvor tilfredsheden var på 3,5.

Målet var at opnå en tilfredshed på 3,7, og KPI B.10 er således opfyldt.

#### *Driftsstabilitet (A.2 samt B.1-B.6)*

Den stabile drift er en kerneopgave, og den er helt afgørende for, at de ca. 10.000 brugere kan løse deres daglige opgaver. Som det ses af ovenstående, er kunderne og brugerne blevet mere tilfredse med driftsstabiliteten, og de centrale KPI'er viser også, at driften er stabiliseret i 2014. Således har der gennem hele året været høj tilgængelighed på Statens it-arbejdsplads med hhv. 99,7 pct. tilgængelighed i 1. kvartal og 99,9 pct. i både 2., 3. og 4. kvartal 2014.

Mål A.2 er således opfyldt.

Hertil kommer, at incident management-processen for alvor er indarbejdet i organisationen, og derfor bliver de incidents, der opstår, som oftest løst inden for de fastsatte løsningsstider (KPI B.1-B.4). Således har Statens It levet op til løsningsstiderne for prioritet 2-, 3- og 4-incidents, mens prioritet 1-incidents i 87 pct. af tilfældene er løst til tiden – målet var 90 pct.

KPI B.2-4. er således opfyldt, mens KPI B.1 ikke er opfyldt.

Som tidligere nævnt har der været færre kritiske incidents i 2014 end i de tidligere år, og det illustreres også i forhold til antallet af kritiske incidents på datacenterinfrastrukturen og Statens it-arbejdsplads, hvor der i 2014 kun har været henholdsvis tre og fem kritiske incidents (KPI B.5 og B.6).

KPI B.5 og B.6 er således opfyldt.

#### *Projekter (A.6, A.7 samt B.11-B.13)*

I 2014 er de centrale projekter vedrørende udrulning af den standardiserede Statens it-arbejdsplads og konsolideringen af servere, storage og netværk afsluttet.

Udrulningen af Statens it-arbejdsplads blev afsluttet i første halvår af 2014 (mål A.6). Udrulningerne i foråret gik langt nemmere end de første udrulninger i 2013, og det var tydeligt, at de initiativer, Statens It havde taget af både processuel og teknisk karakter, virkede efter hensigten. Statens It har efter hver udrulning bedt brugerne om at evaluere forløbet på en skala fra 1 til 5. Evalueringen viser en gennemsnitlig tilfredshed på 3,8. Hertil kommer, at 91 pct. af brugerne har svaret 'ja' til, at deres

relevante programmer, fællesdrev og printere var tilgængelige efter udrulningen. Det bemærkes i øvrigt, at brugerne i den tidligere nævnte brugertilfredshedsundersøgelse, har udtrykt en tilfredshed med Statens it-arbejdsplads på 4,0 (skala fra 1 til 5). Opgørelsen af business casen blev forelagt Finansministeriets driftsledelse i september. Opgørelsen viser, at projektet grundet forskellige forhold er blevet forsinket, hvorfor implementeringsomkostningerne blev højere end oprindeligt estimeret i business casen, men at projektet indfrier de årlige gevinster fra 2015 og frem.

Mål A.6 er således opfyldt.

Konsolideringen af servere, storage og netværk blev ligeledes afsluttet i 2014 (mål A.7). Projektet var tidligere blevet forsinket grundet forhold hos kunderne, bl.a. i forbindelse med politiske forhandlinger, høringer mv., som gjorde, at Statens It ikke kunne få de nødvendige servicevinduer. I september var der kun to serverrum tilbage uden for datacenteret, og Statens It blev efter aftale med Finansministeriets driftsledelse enige om formelt at lukke projektet. Således blev der fulgt op på business casen i driftsledelsen i september, og de to sidste serverrum er efterfølgende blevet lukket. Opgørelsen af business casen viser, at trods projektets forsinkelser, er budgettet overordnet set overholdt og gevinsterne indfriet. Ved afslutningen af projektet er antallet af fysiske servere nedbragt fra 1.250 til 61, og projektet har medført en række effektiviseringer. Eksempelvis er den samlede virtualiseringsgrad oppe på 97,0 pct. efter konsolideringen, hvilket er afgørende for Statens It's evne til at tilbyde kunderne en lav pris på servere og storage. Samtidig har konsolideringen medført markante besparelser på strøm, fordi det nye datacenter bliver kølet af luft udefra og består af det nyeste og mest energieffektive inden for serverteknologi. Dette har også medført en væsentlig reduktion i CO<sub>2</sub>-udledning.

Mål A.7 er dermed opfyldt.

Ud over de centrale projekter er der i 2014 sat stort fokus på kundernes it-projekter. Afhængig af, hvornår på året man kigger, har der været mellem cirka 135 og 230 åbne kundeprojekter, hvoraf 25-30 pct. har været projekter på over 80 timer, og der er samlet set afsluttet cirka 450 kundeprojekter i 2014.

Statens It har hidtil ikke været god nok til at understøtte kundernes it-projekter og sikre, at der blev leveret til aftalt tid og økonomi samt i en tilfredsstillende kvalitet. Derfor blev der i 2014 opstillet udviklingsmål for at begynde at måle på leverancerne til kundeprojekterne (KPI B.11-B.13). Samtidig blev der foretaget en række organisatoriske ændringer for at understøtte kundeprojektprocessen. En af dem er den førnævnte it-driftspartnerrolle, hvor der er oprettet fire mindre teams med projektlederressourcer og it-arkitekter, som er fokuseret mod faste kundegrupper. Hertil kommer, at der gennem 2014 er blevet udviklet en model for, at der i længere perioder dedikeres faste ressourcer fra driften til kundeprojekterne.

De opstillede mål gælder kun for projekter over 80 timer, og da det er et udviklingsmål, opgøres det på baggrund af data fra 4. kvartal. I 4. kvartal er 100,0 pct. af kundeprojekterne leveret til aftalt tid, mens 67,0 pct. er leveret inden for den aftalte økonomi. Kunderne har udtrykt en gennemsnitlig tilfredshed på 4,1 (på en skala fra 1 til 5).

KPI B.11 og B.13 er således opfyldt, mens KPI B.12 ikke er opfyldt.

*Informationssikkerhed (A.5)*

Statens It har haft stort fokus på informationssikkerheden i 2014. I starten af året blev Statens It certificeret efter den internationale standard for informationssikkerhed ISO 27001. Arbejdet omkring ISO-certificeringen har været med til at modne organisationen og de politikker, processer, beslutningsgange og aktiviteter, som udgør komponenterne i arbejdet med informationssikkerhedsstyring. Certificeringen er derudover med til løbende at opretholde fokus på informationssikkerheden internt, idet Statens It bliver auditeret to gange årligt.

Statens It har i 2014 løst flere af de tidligere revisionsbemærkninger, ligesom Statens It i 2014 har afholdt møder med de enkelte ministerområder, hvor ansvarsfordelingen vedrørende it-sikkerhed er drøftet. Emnet er desuden blevet grundigt drøftet i Informationssikkerhedskomiteen samt i forbindelse med strategiprocesen.

Digitaliseringsstyrelsen, der fører it-tilsyn med Statens It, vurderer på den baggrund, at mål A.5 er opfyldt.

*Økonomi i balance og aktivitetsbaseret afregning (A.3 og B.16)*

I 2013 blev der indført aktivitetsbaseret afregning af Statens It's services, således at kunderne afregnes for deres faktiske forbrug. Dette er også tilfældet i 2014, hvor kunderne er blevet faktureret kvartalsvist.

KPI B.16 er således opfyldt.

Den aktivitetsbaserede afregning giver kunderne en viden om de enkelte aktiviteters omkostningstræk, og de får således bedre mulighed for omkostningsbevidst styring af udgifterne til it. For at sikre effektivisering er det samtidig vigtigt, at Statens It's priser er konkurrencedygtige, uden at det skaber underskud (mål A.3).

Der er i lighed med det foregående år gennemført en benchmarking af Statens It's priser mod markedet. Analysen viste, at priserne samlet set ligger på niveau med den pris, som kunderne kunne forvente at betale i markedet, hvis de sendte opgaverne i udbud. Statens It har sænket priserne med 2,3 pct. fra 2014 til 2015. Prissænkningen forventes at fortsætte de kommende år.

Statens It fokuserer på at skabe balance mellem indtægter og udgifter, hvor afvigelsen har en margin på op til 10 pct. mellem grundbudget og årsresultat. Indtægter og udgifter har en afvigelse på hhv. 9,2 pct. og 6,1 pct. i 2014. Tillige er der udarbejdet konceptpapir vedrørende økonomi i balance for 2014 i første kvartal af 2014.

Mål A.3 er således opfyldt.

*Besparelser på outsourcete kontrakter (A.4)*

En anden måde, som Statens It er med til at sikre effektivisering og standardisering, er ved genudbud af outsourcete driftskontrakter på den 4-årige driftsrammeaftale, som blev indgået med seks leverandører i 2012. Driftsrammeaftalen medfører, at Statens It ved miniudbud kan konsolidere og effektivisere kundernes outsourcete driftsaftaler og dermed opnå betydelige besparelser.



Der er i 2014 gennemført et miniudbud vedrørende et antal systemer for Styrelsen for Arbejdsmarked og Rekruttering, herunder flere samfundskritiske systemer, der understøtter beskæftigelsesindsatsen i Danmark. I den 4-årige kontraktperiode vil besparelsen for Styrelsen for Arbejdsmarked og Rekruttering nå et tocifret millionbeløb, og besparelsen er således væsentligt over de 20,0 pct., som var målet.

Mål A.4 er således opfyldt.

Statens It vurderer på baggrund af ovenstående målopfyldelsen i 2014 som værende tilfredsstillende.

## 2.7 Redegørelse for reservation

Statens It har ingen reservationer.

## 2.8 Forventninger til det kommende år

Statens It vil fra starten af 2015 påbegynde implementeringen af den nye strategi for 2015-2018. Implementeringsaktiviteterne skal blandt andet føre til et mere klart opgavesnit mellem Statens It og kunderne, udvikling af en sourcingstrategi, udarbejdelse af en model for fælles business cases samt en række ændringer i servicekataloget såvel som i pris- og afregningsmodellen.

Forbedringer af informationssikkerhed kommer fortsat til at fylde meget i 2015, og Statens It skal være en aktiv medspiller i forhold til at forebygge, rådgive og imødegå trusler på informationssikkerhedsområdet. Arbejdet med informationssikkerhed skal således styrkes i 2015, og informationssikkerheden skal hæves yderligere i samarbejde med kunderne og i overensstemmelse med anbefalingerne fra henholdsvis Rigsrevisionen, Finansministeriets Koncernrevision og Digitaliseringsstyrelsens it-tilsyn. I samarbejde med Center for Cybersikkerhed og Digitaliseringsstyrelsen vil Statens It i 2015 bidrage med konkrete aktiviteter i relation til regeringens nationale strategi for cyber- og informationssikkerhed. Derudover udarbejdes en informationssikkerhedsstrategi i første halvår af 2015.

I efteråret 2014 traf Undervisningsministeriet beslutning om at overdrage driften af kontorarbejdspladsen og den grundlæggende infrastruktur til Statens It i 2015. Således implementeres Statens it-arbejdsplads hos Undervisningsministeriets 800 medarbejdere i første halvår 2015, mens infrastrukturdriften overdrages til Statens It i efteråret 2015. I forbindelse med opgaveoverdragelsen overføres 28 medarbejdere fra Styrelsen for It og Læring under Undervisningsministeriet til Statens It.

Statens It vil i 2015 fortsætte det store fokus på at styrke kundedialogen, komme tættere på kundernes forretning og forbedre kundeprojektprocessen - og således i højere grad understøtte kundernes behov bedst muligt.

## 3. Regnskab

Formålet med regnskabsafsnittet er at redegøre for virksomhedens ressourceforbrug i finansåret udtrykt ved en resultatopgørelse og at vise virksomhedens finansielle status på balancen.

### 3.1 Anvendt regnskabspraksis

Statens It's regnskabspraksis følger bekendtgørelse om statens regnskabsvæsen og retningslinjerne i Finansministeriets Økonomiske Administrative Vejledning.

Statens It har fastsat en væsentlighedsgrense på 100.000 kr. for periodiseringer og hensættelser.

Der er anvendt regnskabsmæssigt skøn til beregning af de personalerelaterede hensættelser. Der henvises til note 3 for en specifikation af hensættelsen.

### 3.2 Resultatopgørelse mv.

**Tabel 5**  
Resultatopgørelse

Resultatopgørelse (mio. kr.)	Regnskab 2013	Regnskab 2014	Budget 2015
<b>Ordinære driftsindtægter</b>			
<b>Indtægtsført bevilling</b>			
Bevilling	-64,6	-29,8	-10,2
Reserveret af indeværende års bevillinger	0,0	0,0	0,0
Anvendt af tidligere års reserverede bevillinger	-5,8	0,0	0,0
<b>Indtægtsført bevilling i alt</b>	<b>-70,4</b>	<b>-29,8</b>	<b>-10,2</b>
Salg af varer og tjenesteydelser	-339,3	-340,8	-365,2
Tilskud til egen drift	0,0	0,0	0,0
Gebyrer	0,0	0,0	0,0
<b>Ordinære driftsindtægter i alt</b>	<b>-409,7</b>	<b>-370,6</b>	<b>-375,4</b>
<b>Ordinære driftsomkostninger</b>			
Ændring i lagre	0,0	0,0	0,0
Forbrugsomkostninger	0,0	0,0	0,0
Husleje	6,3	5,4	15,7

<b>Forbrugsomkostninger i alt</b>	<b>6,3</b>	<b>5,4</b>	<b>15,7</b>
<b>Personaleomkostninger</b>			
Lønninger	120,5	113,4	122,7
Pension	16,9	16,0	0,0
Lønrefusion	-3,1	-2,3	0,0
Andre personaleomkostninger	1,2	0,7	0,0
<b>Personaleomkostninger i alt</b>	<b>135,6</b>	<b>127,8</b>	<b>122,7</b>
Af- og nedskrivninger	80,2	67,6	62,8
Andre ordinære driftsomkostninger	173,3	141,0	143,3
<b>Ordinære driftsomkostninger i alt</b>	<b>395,4</b>	<b>341,9</b>	<b>344,5</b>
<b>Resultat af ordinær drift</b>	<b>-14,3</b>	<b>-28,7</b>	<b>-31,0</b>
<b>Andre driftsposter</b>			
Andre driftsindtægter	-0,3	-0,4	0,0
Andre driftsomkostninger	24,6	30,9	21,2
<b>Andre driftsposter i alt</b>	<b>24,4</b>	<b>30,5</b>	<b>21,2</b>
<b>Resultat før finansielle poster</b>	<b>10,1</b>	<b>1,7</b>	<b>-9,8</b>
<b>Finansielle poster</b>			
Finansielle indtægter	0,0	0,0	0,0
Finansielle omkostninger	8,1	8,6	6,7
<b>Finansielle poster i alt</b>	<b>8,1</b>	<b>8,6</b>	<b>6,7</b>
<b>Resultat før ekstraordinære poster</b>	<b>18,3</b>	<b>10,4</b>	<b>-3,0</b>
<b>Ekstraordinære poster</b>			
Ekstraordinære indtægter	0,0	0,0	0,0
Ekstraordinære omkostninger	0,0	0,0	0,0
<b>Ekstraordinære poster i alt</b>	<b>0,0</b>	<b>0,0</b>	<b>0,0</b>
<b>Årets resultat</b>	<b>18,3</b>	<b>10,4</b>	<b>-3,0</b>

Anm.: Grundet afrunding i tabellen kan der være mindre differencer på sammentællinger.  
Kilde: Statens Koncernsystem (SKS)

#### *Ordinære driftsindtægter*

Faldet i bevilling fra 2013 til 2014 på 34,8 mio. kr. skyldes primært finansiering fra § 07.14.05 Implementeringspuljen til konsolideringsprojekterne i 2013. Projekterne er afsluttet i løbet af 2014, hvilket har givet et mindre bevillingsbehov. Dette afspejles ligeledes i forventningerne til 2015, hvor den ordinære bevilling falder med yderligere 19,6 mio. kr.

I 2013 blev der anvendt 5,8 mio. kr. i reserveret bevilling, og den resterende reserverede bevilling blev disponeret til bortfald. Der er derfor primo 2014 ingen reserveret bevilling, og der er ikke reserveret bevilling ultimo 2014.

Der har i 2014 været en stigning på 1,5 mio. kr. i salg af varer og tjenesteydelser i forhold til 2013. Dette skyldes ændringer i kundeporteføljen samt generelle ændringer i efterspørgslen. I 2015 er der budgetteret med en stigning på 24,4 mio. kr., hvilket beror på en udvidelse af kundeporteføljen med Styrelsen for It og Læring samt drift af flere fagsystemer.

#### *Ordinære driftsomkostninger*

Personaleomkostningerne er faldet med 7,8 mio. kr. fra 2013 til 2014. Dette skyldes udløb af projektansættelser til konsolideringsprojekter, samt en afledt effekt på lønrelaterede hensættelser som følge af personaletilpasningen. Der forventes et yderligere fald på 5,1 mio. kr. fra 2014 til 2015, idet tilpasningen får fuld effekt.

Faldet i andre ordinære omkostninger udgør 32,3 mio. kr. fra 2013 til 2014. Dette er primært mindre forbrug af it-tjenesteydelser, som skyldes, at konsolideringsprojekterne var i den afsluttende fase i 2014. Herudover var der i 2013 ekstraomkostninger på 19,0 mio. kr. i forbindelse med implementering af en ny indkøbsaftale vedr. dataforbindelser.

Huslejeomkostningen i 2013 og 2014 består udelukkende af udgifter til eksterne datacentre. I budgettet for 2015 stiger huslejen med 10,3 mio. kr., hvilket skyldes, at huslejeandelen af den koncernfælles betaling fremadrettet konteres på standardkonto 16. husleje, hvor den tidligere var indeholdt i den interne statslige overførsel til Moderniseringsstyrelsen. Dette bevirker ligeledes et fald på *andre driftsomkostninger* i budgettet for 2015.

Faldet i af- og nedskrivninger skyldes primært, at hovedparten af de anlæg, som Statens It overtog ved oprettelsen i 2010, er færdigafskrevet, samt justeringen af den anvendte afskrivningsperiode for den standardiserede Statens it-arbejdsplads.

### 3.2.1 Resultatdisponering

Årets underskud på 10,4 mio. kr. er overført til egenkapitalen. I forbindelse med bevillingsafregningen er der foretaget en kontoændring, hvorved egenkapital på 4,0 mio. kr. er overført fra § 07.14.01 Moderniseringsstyrelsen. For en uddybning henvises til afsnit 3.4 Egenkapitalforklaring.

**Tabel 6**  
**Resultatdisponering**

	(mio. kr.)
Disponeret til bortfald	0,0
Disponeret til reserveret egenkapital	0,0
Disponeret til udbytte til statskassen	0,0
<b>Disponeret til overført overskud</b>	<b>-10,4</b>

Kilde: Statens koncern System (SKS)

### 3.3 Balancen

#### 3.3.1 Balancens aktiver

Specifikationen af immaterielle og materielle anlægsaktiver gennemgås under noterne til årsrapporten. Omsætningsaktiverne på 86,3 mio. kr. består af tilgodehavender hos debitorer på 113,6 mio. kr., periodeafgrænsningsposter på 17,8 mio. kr. samt likvide beholdninger på -45,0 mio. kr.

Tilgodehavender er steget med 66,5 mio. kr. fra 2013 til 2014. Ændringerne skyldes, at kunderne i 2013 blev faktureret for et forventet forbrug for 4. kvartal i midten december, hvorfor betalingen fra de fleste kunder forelå inden udgangen af 2013. Herefter blev der foretaget en regulering i begyndelsen af 2014. I 2014 blev faktureringen for 4. kvartal foretaget i midten af januar, hvorfor kunderne ikke har haft mulighed for at betale regningen indenfor regnskabsåret 2014, men først i 2015. Dette er ligeledes den primære årsag til faldet på FF7 finansieringskontoen fra 2013 til 2014, og derfor udtryk for en periodeforskydning mellem regnskabsår.

Periodeafgrænsningsposter er steget med 9 mio. kr. fra 2013 til 2014. Dette skyldes, at der i 2014 er foretaget en ændring af periodiseringsprincippet for viderefakturerbare udgifter, som ikke tidligere blev periodiseret, men som nu bliver periodiseret efter samme princip som ikke-viderefakturerbare udgifter.

Anlægsaktiverne er faldet med 36,1 mio. kr. fra 2013 til 2014, hvilket afspejler et mindre investeringsniveau i 2014 som udtryk for færre nye projekter vedrørende etablering og konsolidering. Dette giver et tilsvarende fald i den langfristede gæld.

#### 3.3.2 Balancens passiver

Egenkapitalen gennemgås i afsnit 3.5 Egenkapitalforklaring. Hensatte forpligtelser på 6,0 mio. kr. er beskrevet i note 3 under bilag.

Langfristet gæld består af træk på FF4-kontoen, som modsvarer anlægsaktiverne ved udgangen af 3. kvartal. Til- og afgang samt af- og nedskrivninger registreres ved udgangen af periode 13.1, og likviditetsflytningen sker i 1. kvartal af 2015. Kortfristet gæld på 60,2 mio. kr. består af gæld til kreditorer på 39,0 mio. kr., skyldige feriepenge på 16,9 mio. kr. samt anden kortfristet gæld på 4,2 mio. kr., herunder 1,7 mio. kr. vedrørende over-/merarbejde.

**Tabel 7**  
**Balance**

Note	Aktiver (mio. kr.)	2013	2014	Note	Passiver (mio. kr.)	2013	2014
	<b>Anlægsaktiver</b>				<b>Egenkapital</b>		
1	Immaterielle anlægsaktiver				Reguleret egenkapital (startkapital)	17,5	17,5
	Færdiggjorte udviklingsprojekter	10,3	16,0		Reserveret egenkapital	0,0	0,0
	Erhvervede koncessioner, patenter	19,0	10,8		Bortfald af årets resultat	0,0	0,0
	Udviklingsprojekter under opførelse	7,3	0,4		Udbytte til staten	0,0	0,0
	<b>Immaterielle anlægsaktiver i alt</b>	<b>36,7</b>	<b>27,1</b>		Overført overskud	6,0	8,6
					<b>Egenkapital i alt</b>	<b>23,5</b>	<b>26,1</b>
2	<b>Materielle anlægsaktiver</b>						
	Grunde, arealer og bygninger	0,2	0,2				
	Infrastruktur	0,0	0,0				
	Transportmateriel	0,0	0,0	3	<b>Hensatte forpligtelser</b>	<b>3,1</b>	<b>6,0</b>
	Produktionsanlæg og maskiner	0,0	0,0				
	Inventar og it-udstyr	117,3	90,8				
	Igangværende arbejder for egen regn.	0,0	0,1		<b>Langfristede gældsposter</b>		
	<b>Materielle anlægsaktiver i alt</b>	<b>117,5</b>	<b>91,1</b>		FF4 Langfristet gæld	152,2	129,7
					Donationer	0,0	0,0
	<b>Finansielle anlægsaktiver</b>				Prioritetsgæld	0,0	0,0
	Statsforskrivning	17,5	17,5		Anden langfristet gæld	0,0	0,0
	Øvrige finansielle anlægsaktiver	0,0	0,0		<b>Langfristet gæld i alt</b>	<b>152,2</b>	<b>129,7</b>
	<b>Finansielle anlægsaktiver i alt</b>	<b>17,5</b>	<b>17,5</b>				
					<b>Kortfristede gældsposter</b>		
	<b>Anlægsaktiver i alt</b>	<b>171,7</b>	<b>135,6</b>		Lev. af varer og tjenesteydelser	48,7	39,0
					Anden kortfristet gæld	5,7	4,2
	<b>Omsætningsaktiver</b>				Skyldige feriepenge	19,7	16,9
	Varebeholdninger	0,0	0,0		Reserveret bevilling	4,4	0,0
	Tilgodehavender	47,1	113,6		Igang. arbejder for fremmed regn.	0,0	0,0
	Periodeafgrænsningsposter	8,8	17,8		Periodeafgrænsningsposter	-	0,0
	<b>Likvide beholdninger</b>				<b>Kortfristet gæld i alt</b>	<b>78,4</b>	<b>60,2</b>
	FF5 uforrentet konto	23,7	25,6				
	FF7 Finansieringskonto	5,9	-70,7		<b>Gæld i alt</b>	<b>230,7</b>	<b>189,9</b>
	Andre likvider	0,0	0,0				
	<b>Likvide beholdninger i alt</b>	<b>29,7</b>	<b>-45,0</b>		<b>Passiver i alt</b>	<b>257,2</b>	<b>222,0</b>
	<b>Omsætningsaktiver i alt</b>	<b>85,6</b>	<b>86,3</b>				
	<b>Aktiver i alt</b>	<b>257,2</b>	<b>222,0</b>				

Anm.: Grundet afrunding i tabellen kan der være mindre differencer på sammentællinger.

Kilde: Statens Koncernsystem (SKS)

### 3.4 Egenkapitalforklaring

Statens It's egenkapital udgør 30,1 mio. kr. ultimo 2014. Egenkapitalen er sammensat af startkapital, som er fastlagt i finansloven, samt overført overskud og overførsel af egenkapital fra styrelser i koncernen.

**Tabel 8**  
**Egenkapitalforklaring**

<b>Egenkapital primo (mio. kr.)</b>	<b>2013</b>	<b>2014</b>
Startkapital primo	17,5	17,5
+ Ændring i startkapital	-	-
<b>Startkapital ultimo</b>	<b>17,5</b>	<b>17,5</b>
Overført overskud primo	24,2	19,0
+ primoregulering / flytning mellem bogføringskredse	13,0	4,0
+ regulering af det overførte overskud		
+ mellemværender vedrørende egenkapitalen		
+ overført resultat	-18,3	-10,4
- bortfald af resultat		
<b>Overført overskud ultimo</b>	<b>19,0</b>	<b>12,6</b>
<b>Egenkapital ultimo</b>	<b>36,5</b>	<b>30,1</b>

Anm.: Egenkapitalen ultimo 2014 i tabellen afviger fra "tabel 7 Balance" pr. 31.12.2014, idet likviditetsreguleringen på 4,0 mio. kr. vedr. kontoændring som er bogført i 2015 medregnes i ultimosaldoen, for at opnå overensstemmelse med bevillingsafregningen.

Kilde: Statens Koncernsystem (SKS)

Det overførte underskud udgør i 2014 10,4 mio. kr.

Ved bevillingsafregningen for 2014 er der gennemført en kontoændring på 4,0 mio. kr. i form af overførsel af egenkapital fra § 07.14.01 Moderniseringsstyrelsen. Dette er gjort for at håndtere et forventet underskud på Statens Kommunikationsplatform (SKP) i 2015 i forbindelse med udfasning af systemet og heraf følgende nedskrivning af resterende anlægsværdi.

Egenkapitalen eksklusiv statsforskrivning udgør ultimo året 12,6 mio. kr., og 30,1 mio. kr. inkl. statsforskrivning.

### 3.5 Likviditet og låneramme

Lånerammen var på finansloven for 2014 fastsat til 170,0 mio. kr. Ved årets udgang var der et træk på lånerammen på 118,1 mio. kr., hvilket svarer til 69,5 pct.



Lånerammeudnyttelsen forventes i 2015 at falde, primært på grund af afskrivninger på computere og fuld ibrugtagning af det nye datacenter.

**Tabel 9**  
**Udnyttelse af låneramme**

	2013	2014
Låneramme	154,2	170,0
Sum af materielle og immaterielle anlægsaktiver	195,0	118,1
Udnyttelsesgrad i pct.	79,1 %	69,5 %

Kilde: Statens Koncernsystem (SKS)

### 3.6 Opfølgning på lønsumsloft

Statens It er bevillingsmæssigt en statsvirksomhed og er således ikke omfattet af lønsumsloft.

### 3.7 Bevillingsregnskabet

Bevillingsregnskabet indeholder Statens It's indtægter og udgifter på hovedkontoniveau som de er opgjort i bidrag til statsregnskabet.

I forhold til bevillingen på finansloven og tillægsbevillingsloven for 2014 udviser årets regnskabsmæssige resultat et merforbrug på 10,4 mio. kr.

Indtægtsniveauet for finansloven for 2014 er forankret i et talgrundlag kort efter overgangen til aktivitetsbaseret afregning af kunder, hvor der var forventet et væsentligt højere niveau af direkte viderefakturerbare ydelser. Dette, sammen med det faktum, at kunderne hurtigere end forventet har nedjusteret antallet af computere pr. bruger, er den primære årsag til, at de realiserede indtægter er lavere end budgetteret ved finansloven for 2014.

**Tabel 10**  
**Bevillingsregnskab**

(mio. kr.)	Regnskab 2013	FL14 + TB14	Regnskab 2014	GB15
Nettoudgiftsbevilling	-64,6	-29,8	-29,8	-10,2
Nettoforbrug af reservation	-5,8	0,0	0,0	0,0
Indtægter	-339,6	-351,7	-341,2	-365,2
Udgifter	428,2	381,5	381,4	372,4
<b>Årets resultat</b>	<b>18,3</b>	<b>0,0</b>	<b>10,4</b>	<b>-3,0</b>

Anm.: Grundet afrunding i tabellen kan der forekomme mindre differencer på sammentælling.

Kilde: Statens Koncernsystem (SKS)

## 4. Bilag

### 4.1 Noter til resultatopgørelse og balance

#### Note 1 Immaterielle anlægsaktiver

Mio. kr.	Færdiggjorte udviklings-projekter	Erhvervede koncessioner mv.	Immaterielle anlægsaktiver i alt
Primobeholdning	16,4	72,8	89,2
Primokorrekationer/flytning ml. bogføringskredse	0,0	-0,1	-0,1
Opskrivning	0,0	0,0	0,0
Tilgang	11,0	3,3	14,3
Afgang	0,0	0,0	0,0
<b>Kostpris pr. 31.12.2014</b>	<b>27,4</b>	<b>76,0</b>	<b>103,4</b>
Akkumulerede afskrivninger	-11,5	-63,9	-75,4
Akkumulerede nedskrivninger	0,0	-1,3	-1,3
<b>Akkumulerede af- og nedskrivninger 31.12.2014</b>	<b>-11,5</b>	<b>-65,2</b>	<b>-76,7</b>
<b>Regnskabsmæssig værdi 31.12.2014</b>	<b>16,0</b>	<b>10,8</b>	<b>26,7</b>
Årets afskrivninger	-5,4	-11,5	-16,9
Årets nedskrivninger	0,0	0,0	0,0
<b>Årets af- og nedskrivninger</b>	<b>-5,4</b>	<b>-11,5</b>	<b>-16,9</b>
	<b>Udviklings-projekter under opførelse</b>		
Primo saldo pr. 1. januar 2014	44,3		
Primokorrekationer/flytning ml. bogføringskredse	17,9		
Primokorrekationer	0,0		
Tilgang	4,0		
Nedskrivninger	0,0		
Afgang, primo saldo 1. januar 2014	-54,9		
Afgang, bevægelse i året	-11,0		
<b>Kostpris 31. december 2014</b>	<b>0,4</b>		

Anm.: Grundet afrunding i tabellen kan der forekomme mindre differencer på sammentælling. Statens It har tidligere udtaget de anlægsaktiver, der var nedskrevet til kr. 0, så de ikke indgik i kostprisen og de akkumulerede afskrivninger. Denne praksis er ændret for regnskabsåret 2014, hvor de anlægsaktiver, der er nedskrevet til kr. 0 og stadig anvendes, er registreret og indgår i kostprisen og de akkumulerede afskrivninger. Ændringen har ingen påvirkning på sidste års sammenligningstal.

Der er foretaget en korrektion af primobeholdningen for at afstemme den bogførte værdi pr. 31.12.2014.

Kilde: NavisionStat (NS 5.4)

*Færdiggjorte udviklingsprojekter*

Der har i 2014 været en tilgang på 11,0 mio. kr. i færdiggjort udviklingsprojekter, hvilket fordeler sig på udvikling af applikation til desktopprogrammet (9,8 mio. kr.) og F2 Cloud (1,2 mio. kr.).

*Erhvervede koncessioner mv.*

Tilgangen i 2014 på 3,3 mio. kr. indeholder primært licenser og konsulenttimer til udvikling af flere programmer.

*Udviklingsprojekter under opførelse*

I 2014 er der en tilgang (udgifter der er bogført på anlæg under opbygning i løbet af 2014) på 4,0 mio. kr., hvilket relaterer sig til tre anlæg. Dette omfatter udvikling af applikation til desktopprogrammet (3 mio. kr.), F2 Cloud (0,6 mio. kr.) og implementering af Net backup (0,4 mio. kr.).

I 2014 er der afgang på 11,0 mio. kr., hvilket relaterer sig til udvikling af applikation til desktopprogrammet og F2 Cloud, der modsvarer ovennævnte tilgang i færdiggjorte udviklingsprojekter.

**Note 2 Materielle anlægsaktiver**

Mio. kr.	Grunde, arealer og bygninger	Transport-materiel	Inventar og IT-udstyr	Materielle anlægsaktiver i alt
Primobeholdning	5,7	0,1	302,1	307,9
Primokorrekationer/flytning ml. bogføringskredse	-0,4	0,0	-1,0	-1,4
Opskrivning	0,0	0,0	0,0	0,0
Tilgang	0,0	0,0	24,2	24,2
Afgang	0,0	0,0	0,0	0,0
<b>Kostpris pr. 31.12.2014</b>	<b>5,2</b>	<b>0,1</b>	<b>325,3</b>	<b>330,7</b>
Akkumulerede afskrivninger	-4,7	-0,1	-232,0	-236,9
Akkumulerede nedskrivninger	-0,3	0,0	-2,5	-2,8
<b>Akkumulerede af- og nedskrivninger 31.12.2014</b>	<b>-5,1</b>	<b>-0,1</b>	<b>-234,5</b>	<b>-239,7</b>
<b>Regnskabsmæssig værdi 31.12.2014</b>	<b>0,2</b>	<b>0,0</b>	<b>90,8</b>	<b>91,0</b>
Årets afskrivninger	0,0	0,0	-50,4	-50,5
Årets nedskrivninger	0,0	0,0	-0,3	-0,3
<b>Årets af- og nedskrivninger</b>	<b>0,0</b>	<b>0,0</b>	<b>-50,7</b>	<b>-50,7</b>
	<b>Igangværende arbejder for egen regning</b>			
Primo saldo pr. 1. januar 2014	0,0			
Primokorrekationer/flytning ml. bogføringskredse	0,0			
Primokorrekationer	0,0			
Tilgang	0,1			
Nedskrivninger	0,0			
Afgang, primo saldo 1. januar 2014	0,0			
Afgang, bevægelse i året	0,0			
<b>Kostpris 31. december 2014</b>	<b>0,1</b>			

Anm.: Grundet afrunding i tabellen kan der forekomme mindre differencer på sammentælling. Statens It har tidligere udtaget de anlægsaktiver, der var nedskrevet til kr. 0, så de ikke indgik i kostprisen og de akkumulerede afskrivninger. Denne praksis er ændret for regnskabsåret 2014, hvor de anlægsaktiver, der er nedskrevet til kr. 0 og stadig anvendes, er registreret og indgår i kostprisen og de akkumulerede afskrivninger. Ændringen har ingen påvirkning på sidste års sammenligningstal.

Der er foretaget en korrektion af primobeholdningen for at afstemme den bogførte værdi pr. 31.12.2014

Kilde: NavisionStat (NS 5.4)

*Inventar og IT-udstyr*

I 2014 har der været en tilgang på 24,2 mio. kr., hvilket omfatter indkøb af diverse hardware og software.

**Note 3 Hensatte forpligtelser**

(mio. kr.)	2013	2014
Rådighedsløn	-0,2	-3,1
Omsorgsdage, børneomsorgsdage og seniordage mm.	-0,8	-0,7
Resultatløn	-1,4	-1,4
Åremål	-0,6	-0,8
<b>I alt</b>	<b>-3,1</b>	<b>-6,0</b>

Anm.: Grundet afrunding i tabellen kan der forekomme mindre differencer på sammentælling.  
Hensættelser vedrørende åremål og resultatløn er foretaget ved regnskabsmæssige skøn.

Kilde: NavisionStat (NS 5.4) og M-time

De hensatte forpligtelser er steget med 2,9 mio. kr. fra 2013 til 2014. Dette skyldes primært stigning i hensættelser til rådighedsløn på 2,9 mio. kr., som er en afledt effekt af personaletilpasningen.

**Eventualforpligtelser**

Statens It har ikke registreret eventualforpligtelser i 2014.

## 4.2 Opfølgning på resultatkontrakt

### Note 4 Resultatkontrakt 2014

Nr.	Resultatkrav	Opnåede resultater	Grad af målopfyldelse
A.1	<p><b>Kundetilfredshed</b> En høj kundetilfredshed er afgørende for Statens It's legitimitet, og Statens It arbejder derfor på at øge kundetilfredsheden. Det sker blandt andet med implementering af ny governancestruktur og tættere samarbejde med kunderne om Statens It's drift og udvikling.</p>	Den sidste kundetilfredshedsundersøgelse viste en gennemsnitlig tilfredshed på 3,9. Tilfredsheden med de fire komiteer vedr. informationsikkerhed, teknologi, aftaler og kontrakter samt økonomi viste en gennemsnitlig tilfredshed på 3,9	Delvist opfyldt
A.2	<p><b>Tilgængelighed på Statens it-arbejdsplads</b> I 2014 afslutter Statens It udrulningen af den standardiserede Statens it-arbejdsplads (SIA). Tilgængelighed og performance på SIA er dermed afgørende for, at Statens It's 10.500 brugere kan løse deres arbejdsopgaver. Statens It vil med robotmålinger generere troværdige overvågningsdata, der afspejler slut-brugeroplevelsen.</p>	Der har gennem hele året været høj tilgængelighed på Statens it-arbejdsplads med hhv. 99,7 pct. tilgængelighed i 1. kvartal og 99,9 pct. i både 2., 3. og 4. kvartal.	Opfyldt
A.3	<p><b>Økonomi i balance i 2014</b> Statens It er overgået til aktivitetsbaseret afregning, hvilket medfører øget risiko for varierende indtægter og omkostninger. Det er således afgørende både for Statens It og kunderne, at der er balance i økonomien med et fald i Statens It's priser på 2,75 pct. i 2014.</p>	Der er udarbejdet koncept for økonomi i balance i 1. kvartal. Der blev meldt foreløbige priser ud til kunderne i 2. kvartal. De endelige priser og prisfaldet for 2015 blev meldt ud i 4. kvartal. Der er gennemført en benchmarkanalyse, som viste, at Statens It ligger på den skarpe markedspris. Afvigelsen i årets resultat i forhold til grundbudgettet for 2014 er under 10 pct..	Opfyldt
A.4	<p><b>Besparelser på outsourcete kontrakter</b> I 2012 indgik Statens It en fireårig driftsrammeaftale med seks leverandører. Statens It vil i 2014 igangsætte udbud af flere outsourcete it-driftskontrakter på driftsrammeaftalen.</p>	Der er gennemført et miniudbud vedrørende et antal systemer for Styrelsen for Arbejdsmarked og Rekruttering. I den 4-årige kontraktperiode vil besparelsen for Styrelsen for Arbejdsmarked og Rekruttering nå et tocifret millionbeløb, og besparelsen er således væsentligt over de 20 pct., som var målet.	Opfyldt
A.5	<p><b>It-sikkerhed</b> I 2014 vil Statens It arbejde målrettet på at hæve it-sikkerheden både i Statens It og for Statens It's kunder. Et led i sikkerhedsarbejdet er, at Statens It bliver ISO 27001-certificeret.</p>	Statens It er i februar 2014 certificeret efter den internationale standard for informationssikkerhed ISO 27001. Statens It har i 2014 løst flere af de tidligere revisionsbemærkninger, ligesom Statens It i 2014 har afholdt møder med de enkelte ministerområder, hvor ansvarsfordelingen vedrørende it-sikkerhed er drøftet.	Opfyldt
A.6	<p><b>Statens it-arbejdsplads</b> I 2014 afslutter Statens It projektet med at levere en standardkontorarbejdsplads, som bygger på ensartede it-løsninger og -arkitektur. Kontorarbejdspladsen skal understøtte konsolideringen af it-driften og sikre it-mæssig sammenhængskraft på tværs af kunder. Konkret mål for driften af Statens it-arbejdsplads findes i resultatkontraktens mål A.2 samt del B vedr. KPI'er.</p>	Udrulningen af Statens it-arbejdsplads blev afsluttet i første halvår af 2014. Brugere har udtrykt en gennemsnitlig tilfredshed med forløbet inden og under udrulningerne på 3,8. 91 pct. af brugerne har svaret ja til, at deres relevante programmer, fællesdrev og printere var tilgængelige efter udrulningen. Opgørelsen af business casen er forelagt Finansministeriets driftsledelse.	Opfyldt
A.7	<p><b>Serverkonsolidering</b> I 2014 afslutter Statens It projektet med etableringen af en standardiseret og omkostningseffektiv infrastruktur og fremtidssikrede platforme. Konkrete mål for driften af Statens It's datacenter findes i resultatkontraktens del B vedr. KPI'er.</p>	Konsolideringen af servere, storage og netværk er afsluttet. Ved afslutningen af projektet er antallet af fysiske servere nedbragt fra 1.250 til 61. Opgørelsen af business casen er forelagt Finansministeriets driftsledelse.	Opfyldt
B.1	Løsningstider for prioritet 1-incidents	Statens It har levet op til løsningstiderne for prioritet 1-incidents i 87 pct. af tilfældene - målet var 90 pct.	Ikke opfyldt
B.2	Løsningstider for prioritet 2-incidents	Statens It har levet op til løsningstiderne for prioritet 2-incidents i 85 pct. af tilfældene, målet var 80 pct.	Opfyldt
B.3	Løsningstider for prioritet 3-incidents	Målet er et udviklingsmål, og opgørelsen af målet sker således på baggrund af 4. kvartal. Statens It har levet op til løsningstiderne for prioritet 3-incidents i 90,6 pct. af tilfældene i 4. kvartal, og for hele året i 87 pct. af tilfældene. Målet var 80 pct.	Opfyldt

B.4	Løsningstider for prioritet 4-incidents	Statens It har levet op til løsningstiderne for prioritet 4-incidents i 95 pct. af tilfældene. Målet var 70 pct..	Opfyldt
B.5	Antal prioritet 1-incidents på datacenterinfrastruktur	Der har været tre kritiske incidents på datacenterinfrastrukturen i 2014.	Opfyldt
B.6	Antal prioritet 1-incidents på Statens it-arbejdsplads	Der har været fem kritiske incidents på Statens it-arbejdsplads i 2014.	Opfyldt
B.7	Leveringstid for standardserviceanmodninger	94,5 pct. af it-bestillingerne er leveret inden for fristerne angivet i kundefaftalerne.	Opfyldt
B.8	Andel af løste incidents, der genåbnes i servicedeskværktøjet.	3,0 pct. af de løste incidents er efterfølgende blevet genåbnet.	Opfyldt
B.9	Brugeroplevelse ved henvendelse til servicedesk (på skala fra 1 til 5)	Statens It's brugere har udtrykt en gennemsnitlig tilfredshed med Statens It på 4,3 (på en skala fra 1 til 5) i forbindelse med løsningen af konkrete sager (baseret på 12.000 besvarelser).	Opfyldt
B.10	Brugertilfredshed (på skala fra 1 til 5)	Statens It gennemførte ultimo 2014 en undersøgelse af brugernes tilfredshed. Den viste en gennemsnitlig tilfredshed på 3,8 (skala fra 1 til 5).	Opfyldt
B.11	Kundeprojekter (> 80 timer) leveret til aftalt tid (leverancedato)	Målet er et udviklingsmål, og det opgøres således på baggrund af projekter afsluttet i 4. kvartal. I 4. kvartal er 100 pct. af kundeprojekterne leveret til aftalt tid.	Opfyldt
B.12	Kundeprojekter (> 80 timer) leveret til aftalt økonomi (timeestimat)	Målet er et udviklingsmål, og det opgøres således på baggrund af projekter afsluttet i 4. kvartal. I 4. kvartal er 67 pct. af kundeprojekterne leveret inden for den aftalte økonomi.	Ikke opfyldt
B.13	Kundetilfredshed pr. afsluttet kundeprojekt (> 80 timer)	Målet er et udviklingsmål, og det opgøres således på baggrund af projekter afsluttet i 4. kvartal. Kunderne har udtrykt en gennemsnitlig tilfredshed med de afsluttede projekter i 4. kvartal på 4,1 (på en skala fra 1 til 5)	Opfyldt
B.14	Kundetilfredshed med Statens It's Kunderådgivning	Målet er et udviklingsmål, og det opgøres således på baggrund af projekter afsluttet i 4. kvartal. I 4. kvartal er den gennemsnitlige tilfredshed på 4,6, mens den for hele året er på 4,5 (skala fra 1 til 5).	Opfyldt
B.15	Medarbejdertilfredshed (på skala fra 1 til 7)	Medarbejdertilfredsheden viste en gennemsnitlig tilfredshed på 5,3 (skala fra 1 til 7).	Ikke opfyldt
B.16	Aktivitetsbaseret afregning	Kunderne er i 2014 faktureret kvartalsvist.	Opfyldt
C.1	Sygefravær ≤ 9 dage (hele året).	Det gennemsnitlige sygefravær var på 10,1 dag pr. medarbejder (inkl. langtidssyge).	Ikke opfyldt
C.2	Prognosepræcisionen pr. kvartal > 90 pct. for hvert kvartal.	Prognosepræcision for hvert kvartal svinger mellem 88,3 pct. og 98,1 pct. Prognosepræcision for hele 2014 set i forhold til grundbudgettet er 92,4 pct.	Delvist opfyldt
C.3	Prognosepræcisionen for 2013 og 2014. Prognosepræcisionen for årsregnskabet > 95 pct.	I 2013 kan prognosepræcisionen for udgifterne opgøres til 98,9 pct. og for indtægterne til 99,4 pct. I 2014 kan prognosepræcisionen for udgifterne opgøres til 99,9 pct. og for indtægterne til 99,0 pct.	Opfyldt
C.4	Kvaliteten af udgiftsopfølgninger er 4.	Kvaliteten for udgiftsopfølgning i 1 og 3 fik karakteren 4, men udgiftsopfølgning fik karakteren 3. Der gives ikke karakter for Udgiftsopfølgning 4.	Delvist opfyldt
C.5	Indkøbscompliance > 85 pct. for hvert kvartal.	Indkøbscompliance har i alle kvartaler en korrigeret compliance på > 85 pct., såfremt der korrigeres for indkøb, som ikke kunne skaffes over forpligtende aftaler.	Opfyldt
D.1	Statens It opnår minimum bedømmelsen tilfredsstillende i forbindelse med revision af årsrapporten 2013	Årsrapporten blev påtegnet uden bemærkninger.	Opfyldt

Kilde: Opfølgning på mål- og resultatkontrakt for 2014



[www.statens-it.dk](http://www.statens-it.dk)